



Стислий посібник користувача

CJB1SS0ALBCA



www.sar-tick.com

Цей продукт відповідає вимогам з обмеження SAR величиною 2,0 Вт/кг.

Граничне значення SAR для цього пристрою наведено в розділі **Сертифікація** цього посібника.

Для захисту від радіочастотного випромінювання використовуйте рекомендовані аксесуари та тримайте пристрій на відстані не менше 5 мм від тіла. Зверніть увагу, що під час перебування в режимі очікування цей пристрій також випромінює радіочастотні електромагнітні хвилі.

Справжнім TCL Communication Ltd. заявляє, що тип радіообладнання роутер моделі Alcatel MW45V відповідає Технічному регламенту радіообладнання. Повний текст декларації про відповідність доступний на веб-сайті за такою веб-адресою: <https://www.alcatelmobile.com/ru/support/product-support/>

Заходи безпеки

Перед початком використання цього пристрою уважно прочитайте цей розділ. Виробник не несе відповідальності за пошкодження, спричинені неналежною експлуатацією пристрою або недотриманням наведених у цьому посібнику правил.

	Не вмикайте пристрій, коли його використання заборонено, або коли це може стати причиною появи небезпечної ситуації для здоров'я людей.
	Дотримуйтеся правил і вказівок щодо використання електроприладів у лікарнях і медичних закладах. Вимикайте пристрій, перебуваючи поруч із медичним обладнанням.
	Обов'язково вимикайте пристрій у літаку. Пристрій може створювати радіоперешкоди для систем управління повітряними суднами.
	Вимикайте пристрій, перебуваючи поблизу високочастотного електронного обладнання. Пам'ятайте про те, що роутер може вплинути на ефективність роботи цих пристроїв.
	Не намагайтеся розбирати пристрій або його аксесуари самостійно. Обслуговування та ремонт пристрою має здійснювати тільки кваліфікований персонал.

	<p>Не розміщуйте пристрій або його компоненти в контейнерах із сильним електромагнітним полем.</p>
	<p>Не розміщуйте поруч із роутером пристрої з магнітними носіями. Випромінювання, яке він генерує, може стерти інформацію, що зберігається на таких носіях.</p>
	<p>Не піддавайте пристрій впливу високої температури, а також не використовуйте його в зонах, де зберігаються горючі речовини (наприклад, на бензоколонці).</p>
	<p>Тримайте пристрій та його компоненти подалі від дітей. Не дозволяйте дітям використовувати пристрій без нагляду з боку дорослих.</p>
	<p>Використовуйте лише рекомендовані акумуляторні батареї та мережеві адаптери, щоб уникнути ризику вибуху.</p>
	<p>Неухильно дотримуйтеся вимог законодавства своєї країни та правил використання пристрою. Під час використання свого пристрою поважайте конфіденційність і законні права інших осіб.</p>

Рекомендується використовувати пристрій за температури в діапазоні від 0 до +40 °C і вологості 10... 80% без утворення конденсату.

МЕРЕЖЕВІ АДАПТЕРИ

Якщо ви збираєтеся підключити пристрій до стандартної побутової розетки мережі змінного струму на період тривалістю понад 7 днів, витягніть із нього акумуляторну батарею. У протилежному випадку батарея може вийти з ладу. Ваш пристрій нормально працюватиме без батареї, якщо підключити його до джерела живлення за допомогою USB-кабелю.

Мережеві адаптери, призначені для вашого пристрою, мають бути розраховані на робочу температуру від 0 до +40 °С.

Вони мають повністю відповідати стандартам у сфері забезпечення безпеки, встановленим для інформаційно-технологічного та офісного обладнання.

Крім того, вони мусять задовольняти вимоги директиви 2009/125/ЄС. Через відмінності у специфікаціях на електротехнічне обладнання, що діють у різних країнах, придбаний в одній країні мережевий адаптер може не працювати в іншій країні. Заборонено використовувати мережеві адаптери не за призначенням.

Назва та адреса виробника: TCL Communication Ltd., 5/F, будівля 22E, 22 Саєнс Парк Іст Авеню, Гонконг Саєнс Парк, Сатхінь, Нью Територіз, Гонконг, Китай

Рекомендована модель мережевого адаптера Alcatel: UC11EU

Вхідна напруга: 100~240 В

Частота змінного струму на вході: 50/60 Гц

Вихідна напруга: 5,0 В

Вихідний струм: 1 А

Вихідна потужність: 5 Вт

Усереднена ефективність під навантаженням: 73,8%

Споживана потужність без навантаження: 0,08 Вт




Акумулятор вашого пристрою заряджено не повністю

відповідно до правил авіаперевезень. Рекомендовано повністю зарядити акумулятор перед першим використанням пристрою.

1. Огляд

Абонентський термінал LinkZone – це портативний бездротовий 4G-маршрутизатор (роутер), що забезпечує простий доступ до мережі Інтернет для будь-якого пристрою, який підтримує стандарт Wi-Fi 802.11 b/g/n 2,4 ГГц.

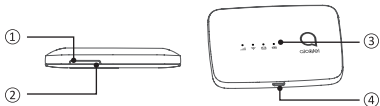
1.1 Комплект постачання

 The image shows a white, rectangular, rounded-edge portable 4G router. On the front panel, there are four small indicator lights and the LinkZone logo.	 The image shows a white USB cable with a standard USB-A connector on one end and a smaller, custom connector on the other end.	 The image shows a white, folded user manual with the LinkZone logo and the text 'Quick Start Guide' on the cover.
Роутер	USB-кабель	Стислий посібник користувача

1.2 Застосування



1.3 Опис пристрою



Позиція	Опис
①	Клавіша ввімкнення/вимкнення живлення
②	Клавіша WPS

Позиція	Опис
③	LED-індикатори
④	Роз'єм micro-USB

Клавіша	Опис
① Клавіша ввімкнення/ вимкнення живлення	<p>Щоб увімкнути/вимкнути пристрій, натисніть та утримуйте цю клавішу впродовж 3 секунд.</p>
	<p>Короткочасне натискання дає змогу ввімкнути LED-індикатори або вимкнути їх, якщо пристрій увімкнено.</p>
	<p>Щоб перезавантажити пристрій, натисніть та утримуйте клавішу ввімкнення/вимкнення живлення впродовж 10 секунд.</p>
② Клавіша WPS	<p>Щоб увімкнути режим WPS (напівавтоматичне створення мережі Wi-Fi), натисніть та утримуйте клавішу WPS протягом 3 секунд. LED-індикатор мережі Wi-Fi почне блимати синім кольором.</p>
	<p>Короткочасне натискання дає змогу ввімкнути LED-індикатори або вимкнути їх, якщо пристрій увімкнено.</p>
Відновлення заводських налаштувань	<p>Одночасно натисніть клавішу ввімкнення/вимкнення живлення та клавішу WPS й утримуйте їх впродовж 3 секунд.</p>

1.4 LED-індикатори



Індикатор мобільної мережі (червоний або синій світлодіод)



Індикатор Wi-Fi (синій світлодіод)



Індикатор SMS (синій світлодіод)



Індикатор батареї (червоний або синій світлодіод)

Індикатор	Опис
Індикатор мобільної мережі	<p>Світиться синім: роутер підключено до мережі Інтернет.</p> <p>Блимає синім: роутер зареєстровано в мобільній мережі, але не підключено до мережі Інтернет.</p> <p>Світиться червоним: SIM-картку не встановлено, або роутер не зареєстровано в мобільній мережі.</p>
Індикатор Wi-Fi	<p>Світиться синім: Функція Wi-Fi активована.</p> <p>Блимає синім: доступне підключення в режимі WPS.</p> <p>Не світиться: Функція Wi-Fi вимкнена.</p>

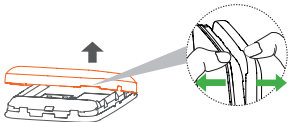
Індикатор	Опис
Індикатор SMS	Світиться синім: отримано нове повідомлення. Блимає синім: пам'ять SMS-повідомлень заповнена.
Індикатор батареї	<p>Червоний: низький рівень заряду батареї, або батарея не встановлена.</p> <p>Повільно блимає синім: пристрій включений та наразі працює.</p> <p>Швидко блимає синім: батарея заряджається.</p> <p>Світиться синім: батарея повністю заряджена.</p>

Режим енергозбереження:

- Якщо впродовж 30 секунд не натискати клавіші пристрою, усі світлодіодні індикатори автоматично згаснуть (за винятком індикатора батареї). Індикатори пристрою вмикаються в разі натискання будь-якої його клавіші або після його підключення до джерела живлення.
- Якщо функція передавання даних по Wi-Fi не використовувалася впродовж 10 хвилин, пристрій автоматично відключається від мережі Інтернет. Пристрій автоматично відновлює підключення до мережі Інтернет після натискання будь-якої клавіші, або якщо будь-який інший пристрій, підключений до нього, подасть запит на передавання даних.
- Якщо функція передавання даних по Wi-Fi не використовувалася впродовж 30 хвилин, усі LED-індикатори автоматично вмикаються разом із Wi-Fi. Натисніть будь-яку клавішу на пристрої, щоб увімкнути Wi-Fi.

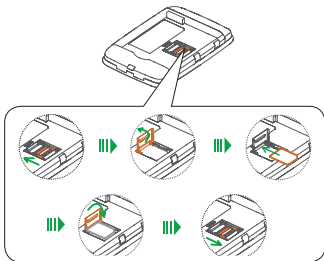
1.5 Початок роботи

Крок 1. Відкрийте задню кришку пристрою. Для цього прикладіть подушечки пальців до спеціальної виїмки на торці корпусу та від'єднайте кришку від його основної частини.

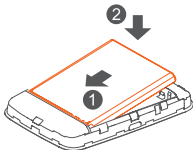


Крок 2. Відкрийте кришку слота SIM-карти та вставте у нього картку типу мікро-SIM (3FF), як це показано на представленому нижче рисунку. Закрийте кришку слота SIM-карти. Під час використання роутера не виймайте SIM-карту. Це може негативно вплинути на його продуктивність і призвести до пошкодження даних, що зберігаються на SIM-карті.

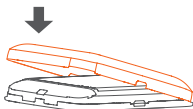
УВАГА! Не намагайтеся вставити SIM-карту в слот, попередньо його не відкривши.



Крок 3. Вставте акумуляторну батарею.



Крок 4. Відкрийте задню кришку.



1.6 Підключення по Wi-Fi

Роутер підтримує можливість підключення до 10 пристроїв по Wi-Fi 802.11 b/g/n 2,4 ГГц 2x2 MIMO.

Щоб підключити пристрій до роутера по Wi-Fi, виконайте такі дії:

- 1) Переконайтеся в тому, що функція Wi-Fi увімкнена – LED-індикатор Wi-Fi на корпусі роутера має світитися синім кольором.
- 2) Увімкніть функцію Wi-Fi на пристрої, який потрібно підключити. Для отримання довідки зверніться до посібника користувача вашого пристрою.
- 3) У списку доступних бездротових мереж на вашому пристрої оберіть назву мережі Wi-Fi (SSID), що відповідає роутеру.

Назва мережі Wi-Fi (SSID) роутера, а також ключ безпеки мережі Wi-Fi (якщо його встановлено), нанесені на наклейках, розташованих під батареєю та на внутрішній частині задньої кришки пристрою.

4) Натисніть «Підключитися» та введіть ключ безпеки мережі Wi-Fi (якщо його встановлено). Ваш пристрій підключиться до роутера за декілька секунд.

2. Швидке налаштування

1) На пристрої, підключеному до роутера, відкрийте браузер і введіть в адресному рядку адресу веб-інтерфейсу роутера (нанесена на наклейці, розташованій у нижній частині роутера).

2) Введіть пароль адміністратора та натисніть кнопку «Вхід». Пароль вказано на наклейці, яка розташована під батареєю роутера.

3) Щоб змінити ключ безпеки мережі Wi-Fi, перейдіть у меню «Налаштування > Налаштування Wi-Fi».

3. Заряджання пристрою

Існує два способи заряджання пристрою.

Заряджання за допомогою мережевого адаптера

Підключіть USB-кабель до пристрою та мережевого адаптера. Щоб розпочати процес заряджання, підключіть мережевий адаптер до стандартної побутової розетки змінного струму (220 В, 50 Гц).

Якщо пристрій вимкнено, знадобиться приблизно 3 години для його повного заряджання.

Заряджання за допомогою USB-порту

Пристрій також можна зарядити, підключивши його до комп'ютера за допомогою USB-кабелю.

Якщо пристрій вимкнено, знадобиться приблизно 4 години для його повного заряджання.

Увага! Щоб захистити батарею від передчасного виходу з ладу, ставте пристрій на заряджання якомога швидше після того, як почне блимати індикатор низького рівня заряду.

4. Сертифікація

Відповідність Директиві WEEE

Даний пристрій відповідає основним вимогам та іншим суттєвим положенням Директиви щодо утилізації відпрацьованого електричного та електронного обладнання 2012/19/EC (Директиви WEEE).



Ця позначка на пристрої, акумуляторі та різних аксесуарах означає, що після припинення використання пристроїв і за наявності бажання позбавитися від них, ці пристрої потрібно віднести у спеціальні центри зі збору відходів, такі як:

- міські сміттєзвалища, де є спеціальні баки для збирання таких пристроїв;
- пункти продажу, у яких є баки для збирання електронних відходів.

Пізніше ці пристрої буде відправлено на вторинну переробку, що дозволить уникнути викидів шкідливих речовин в атмосферу, а також повторно використати

матеріали, з яких складаються здані на переробку пристрої.

Відомості стосовно країн Євросоюзу

Центри зі збирання електронних відходів доступні кожному та є безкоштовними.

У них потрібно здавати все обладнання, на якому є така позначка.

Відомості стосовно країн, які не входять до Євросоюзу

Якщо у вашій країні є відповідні центри зі збирання й переробки електронних відходів, усе обладнання, на якому є така позначка, потрібно не утилізувати з побутовим сміттям, а віддавати в ці центри зі збирання для подальшої переробки.

УВАГА! ЯКЩО АКУМУЛЯТОР ЗАМІНЕНО НА АКУМУЛЯТОР НЕВІДПОВІДНОГО ТИПУ, ІСНУЄ РИЗИК ВИБУХУ. УТИЛІЗУЙТЕ АКУМУЛЯТОРИ, ТЕРМІН ВИКОРИСТАННЯ ЯКИХ ЗАВЕРШИВСЯ, ЗГІДНО З ІНСТРУКЦІЯМИ.

Відповідність Директиві RoHS

Даний пристрій відповідає вимогам Директиви 2011/65/ЄС, що обмежує наявність окремих шкідливих речовин в електричному та електронному обладнанні (Директива RoHS).

Електромагнітне випромінювання

Гарантія відповідності міжнародним стандартам (ICNIRP) і європейській директиві 2014/53/ЄС (RED) є обов'язковою умовою для виведення на ринок будь-якої моделі мобільного пристрою. Головна вимога цих стандартів і директив полягає у захисті здоров'я

та забезпечення безпеки користувачів і людей, які їх оточують.

ЦЕЙ ПРИСТРІЙ ВІДПОВІДАЄ МІЖНАРОДНИМ СТАНДАРТАМ, ЩО РЕГЛАМЕНТУЮТЬ ГРАНИЧНІ РІВНІ ОПРОМІНЕННЯ В РАДІОЧАСТОТНОМУ ДІАПАЗОНІ.

Цей пристрій є передавачем і приймачем радіосигналів. Завдяки його конструкції граничні рівні опромінення в радіочастотному діапазоні (радіочастотних електромагнітних полів), встановлені згідно з міжнародними стандартами, не перевищуються. Ці стандарти було розроблено незалежною науково-дослідницькою організацією (ICNIRP) для забезпечення безпеки всіх користувачів, незалежно від віку та стану здоров'я.

У стандартах, що визначають прийнятний рівень опромінення в радіочастотному діапазоні використовуються одиниці вимірювання SAR. Для мобільних пристроїв встановлено граничну величину SAR, що дорівнює 2 Вт/кг.

Вимірювання SAR здійснено під час роботи пристрою у базовому режимі та визначено на найвищому сертифікованому рівні потужності в усіх діапазонах робочих частот. Максимальне значення SAR згідно зі стандартами ICNIRP для цієї моделі мобільного телефону є таким:

Максимальне значення SAR для цієї моделі та умови його вимірювання		
У разі носіння на тілі (5 мм)	1,68 Вт/кг	LTE Band 8 + Wi-Fi 2.4G
У разі використання в руках (0 мм)	3,17 Вт/кг	LTE Band 1 + Wi-Fi 2.4G

Під час використання цього пристрою фактичне значення SAR зазвичай значно нижче за виміряні для нього максимальні значення. Причиною цього є автоматичний вибір пристроєм мінімального рівня потужності, достатнього для надійного підключення до мережі. Що нижче вихідна потужність пристрою, то нижче його значення SAR.

Значення SAR під час носіння пристрою на тілі виміряно на відстані 5 мм від тіла. Це мінімальна відстань, на якій має перебувати пристрій від тіла, щоб рівень SAR гарантовано відповідав заявленому рівню. Якщо ви користуєтеся nereкомендованими аксесуарами, переконайтеся, що в них немає металевих частин і що вони перебувають на вказаній відстані від тіла.

Всесвітня організація охорони здоров'я для зниження рівня впливу радіовипромінювання рекомендує під час використання тримати пристрій на відстані від голови й тіла, а також зменшити тривалість періоду його експлуатації.

Детальну інформацію можна знайти на веб-сайті: www.alcatelmobile.com.

Додаткову інформацію щодо впливу електромагнітних полів на організм людини можна знайти на веб-сайті: <http://www.who.int/peh-emf>.

Цей пристрій обладнано вбудованою антеною. Щоб гарантувати максимальну якість роботи радіомодуля, не торкайтеся антени та уникайте її пошкодження.

5. Інформація стосовно ліцензій



Логотип Wi-Fi є сертифікованим товарним знаком компанії Wi-Fi Alliance.

Нагадуємо, що гарантія непорушення прав інтелектуальної власності кінцевим користувачем поширюється лише на територію Європейського Союзу (ЄС)/ЄЕЗ/Швейцарії.

У разі, якщо продукт, що призначений для продажу на території ЄС/ЄЕЗ/Швейцарії, експортовано, перевезено або використано поза межами ЄС/ЄЕЗ/Швейцарії Покупцем або кінцевим користувачем, будь-яка відповідальність, гарантійні зобов'язання та зобов'язання щодо відшкодування збитків (включно з зобов'язаннями щодо відшкодування збитків за порушення прав інтелектуальної власності) стосовно даного продукту знімаються з виробника та його постачальників.

6. Загальні відомості

Адреса в Інтернеті: www.alcatelmobile.com

Виробник: TCL Communication Ltd.

Адреса: 5/F, будівля 22E, 22 Саенс Парк Іст Авеню, Гонконг Саенс Парк, Сатхінь, Нью Територіз, Гонконг, Китай

Цим TCL Communication Ltd. стверджує, що радіообладнання типу Alcatel MW45V відповідає вимогам Директиви 2014/53/ЄС.

Повний текст декларації відповідності вимогам ЄС можна переглянути в Інтернеті за адресою: http://www.alcatelmobile.com/EU_doc.

Опис аксесуарів і компонентів, зокрема програмного забезпечення, які дозволяють пристрою працювати за призначенням, можна переглянути у повному тексті декларації відповідності вимогам ЄС в Інтернеті за адресою: http://www.alcatelmobile.com/EU_doc.

7. Заява про звільнення від відповідальності

Всі особливості й технічні характеристики пристрою актуальні на момент початку продажів, але в подальшому можуть змінюватися без попереднього повідомлення.

Порядок роботи пристрою, описаний у посібнику користувача, може відрізнятись від фактичного, залежно від версії програмного забезпечення телефону або характеристик послуг, які надає оператор зв'язку.

Компанія TCL Communication Ltd. не несе юридичної відповідальності за наявність будь-яких розбіжностей, якщо такі є, та за їх наслідки. Цей пристрій може містити дані, зокрема програми та програмне забезпечення, надані третіми сторонами для використання на пристрої («Програми третіх сторін»). Усі програми сторонніх постачальників на цьому пристрої надаються «як є», без будь-яких гарантій, прямих чи опосередкованих. Компанія TCL Communication Ltd. виконала всі зобов'язання, покладені на неї як виробника мобільних пристроїв з урахуванням дотримання прав на інтелектуальну власність. Компанія TCL Communication

Ltd. не несе відповідальності за збанкрутіння та неспроможність третіх сторін, програми яких використовуються на цьому пристрої. Компанія TCL Communication Ltd. не несе відповідальності за претензії, позови або будь-які інші дії, спричинені використанням або спробами використовувати програми третіх сторін. Крім того, програми третіх сторін, які в цей час надаються компанією TCL Communication Ltd. безплатно, у майбутньому можуть вимагати платних оновлень. Компанія TCL Communication Ltd. не несе відповідальності за додаткові витрати, яких у майбутньому можуть зазнати покупці. Таким чином, компанія TCL Communication Ltd. не несе відповідальності за відсутність однієї або багатьох програм, оскільки їх доступність залежить від країни перебування користувача та оператора зв'язку, послуги якого використовуються. Компанія TCL Communication Ltd. залишає за собою право в будь-який момент додавати або видаляти програми третіх сторін без завчасного попередження. Компанія TCL Communication Ltd. жодним чином не несе відповідальності перед користувачами за жодні наслідки, що можуть виникнути в разі видалення цих програм.

Зверніть увагу, що будь-які дані, передані компанії TCL Communication Ltd., зберігаються згідно з чинним законодавством стосовно захисту даних. З цією метою компанія TCL Communication Ltd. реалізує та підтримує всі необхідні технічні й організаційні заходи для захисту всіх особистих даних, наприклад від несанкціонованої або незаконної обробки, випадкової втрати, знищення чи пошкодження. Зазначені заходи забезпечують рівень безпеки, що відповідає:

– наявним технічним можливостям;

- витратам на реалізацію таких заходів;
- ризикам, пов'язаним з обробкою особистих даних;
- делікатності оброблюваних даних.

У будь-який час можна отримати доступ до своїх персональних даних, а також переглядати і редагувати їх. Для цього потрібно виконати вхід у свій обліковий запис і відкрити свій профіль або безпосередньо звернутися до нас.

У разі отримання від вас запиту на змінення або видалення ваших персональних даних, ми залишаємо за собою право здійснити додаткову ідентифікацію з метою встановлення вашої особистості перед виконанням такого запиту.

8. Гарантія на пристрій

Актуальні умови надання гарантійного обслуговування представлені в гарантійному талоні (якщо він входить у комплект постачання пристрою). Нижче наведені загальні умови гарантії.

На цей пристрій надається гарантія від виробничих дефектів, якщо в разі належного використання вони були виявлені впродовж дванадцяти (12) місяців⁽¹⁾ від дати придбання, вказаної в чеку.

Ця гарантія також поширюється на аксесуари, які входять до комплекту поставки, однак для цих компонентів гарантійний строк складає шість (6) місяців⁽¹⁾ із дати придбання, вказаної у чеку.

⁰ Гарантійний термін може різнитися залежно від конкретної країни.

За умовами цієї гарантії в разі виникнення дефектів, що порушують нормальну роботу пристрою, необхідно негайно поінформувати свого продавця (постачальника) і передати йому пристрій разом із документом, що підтверджує факт його придбання.

Продавець (постачальник), на власний розсуд, замінить чи відремонтує пристрій або його компоненти, які будуть визнані такими, що містять дефекти.

На відремонтований пристрій надається гарантія на відсутність аналогічного дефекту терміном на один (1) місяць.

Ремонт або заміна можуть здійснюватися з використанням відновлених деталей, функціональність яких рівноцінна функціональності деталей, що вийшли з ладу.

Ця гарантія поширюється лише на вартість деталей і робіт, та не поширюється на будь-які інші витрати.

Ця гарантія не поширюється на пошкодження чи дефекти пристрою та/або аксесуарів, що виникли внаслідок нижченаведених дій та чинників (не обмежуючись ними):

- 1) недотримання вказівок з експлуатації або встановлення, а також недотримання технічних норм і правил щодо безпеки, чинних у країні використання;
- 2) внесення змін, налаштування або зміни програмного забезпечення чи обладнання особами, не уповноваженими компанією TCL Communication Ltd. або її філіями на виконання таких дій;
- 3) неналежне обслуговування джерел електричного живлення;

- 4) нещасний випадок або наслідки викрадення транспортного засобу, у якому перевозився пристрій, акти вандалізму, удари блискавки, пожежі, вплив надмірної вологості, проникнення рідини, несприятливі погодні умови;
- 5) підключення пристрою до будь-якого обладнання, що не входить у комплект постачання та не було схвалене виробником, а також інтеграція пристрою з таким обладнанням;
- 6) внесення змін або ремонт, здійснений персоналом, не уповноваженим компанією TCL Communication Ltd. або її філіями на виконання таких дій;
- 7) використання пристрою з метою, що відрізняється від його прямого призначення;
- 8) зовнішні чинники (наприклад, радіоперешкоди від іншого обладнання, стрибки напруги в джерелі живлення);
- 9) помилок під час підключення, викликаних незадовільним передаванням сигналу або відсутністю зони покриття стільникового зв'язку.

Гарантія не поширюється на пристрої, етикетки або серійні номери (IMEI) яких було видалено або виправлено.

Гарантія на цей пристрій також має на увазі відсутність прихованих дефектів (дефектів, пов'язаних із розробкою, виробництвом тощо).

Не існує жодних інших гарантій, ні в усній формі, ні в письмовій, крім цієї обмеженої гарантії.

Виробник за жодних обставин не несе відповідальності за випадкові або непрямі збитки будь-якого характеру, включаючи, окрім іншого, операційні збитки, комерційні

збитки, і в повній мірі знімає з себе відповідальність за них відповідно до положень чинного законодавства. У низці країн не передбачене виключення або обмеження випадкових або непрямих збитків, чи обмеження терміну дії обов'язкової гарантії; тому наведені вище положення можуть не розповсюджуватися на ці регіони.

9. Технічні характеристики

Мобільна мережа	<ul style="list-style-type: none"> • LTE FDD B1/3/7/8/20 (2100/1800/2600/900/800 МГц) • UMTS B1/8 (2100/900 МГц)
Мережа Wi-Fi	<ul style="list-style-type: none"> • Wi-Fi 802.11 b/g/n 2,4 ГГц 2×2 MIMO • До 10 користувачів
Процесор	Qualcomm MDM9207 1,2 ГГц і RealTek RTL8192ES
Пам'ять	256 МБ постійної (ROM) + 128 МБ оперативної (RAM)
Швидкість передачі даних	<ul style="list-style-type: none"> • LTE Cat. 4: до 150 Мбіт/с⁽¹⁾ під час приймання даних, до 50 Мбіт/с⁽¹⁾ під час відправлення даних • DC-HSPA+: до 42 Мбіт/с⁽¹⁾ під час приймання даних, до 5,76 Мбіт/с⁽¹⁾ під час відправлення даних • Wi-Fi 802.11n 2,4 ГГц 2×2 MIMO: до 150 Мбіт/с⁽²⁾
LED-індикатори	Мобільна мережа, Wi-Fi, SMS, батарея
Клавіші та роз'єми	<ul style="list-style-type: none"> • Клавіша ввімкнення/вимкнення живлення, клавіша WPS • Слот для карти micro-SIM (3FF) • Роз'єм micro-USB

Акумулятор	<ul style="list-style-type: none"> • Ємність: 2150 мА*год • Знімна, літій-іонна • Час роботи в режимі веб-серфінгу: до 7 годин⁽³⁾ • Час роботи в режимі очікування: до 30 годин⁽³⁾ • Час заряджання: 3 години (від джерела постійного струму 5 В, 1 А), 4 години (від USB-порту ПК)
Можливості	<ul style="list-style-type: none"> • TCP/IP, UDP, DHCP • IPv4/IPv6/подвійний стек • Фільтрація по MAC/IP • DMZ, перенаправлення портів • Транзит VPN-з'єднання • Режим енергозбереження • Робота в режимі USB-модема (NDIS) • Робота без батареї в разі підключення до зовнішнього джерела живлення • Веб-інтерфейс, мобільний додаток для Android та iOS • SMS, USSD • Оновлення ПЗ (FOTA)
Розміри	87,6×59,6×12,9 мм
Вага	78 г*
Адаптер живлення	5 В, 1 А, із роз'ємом micro-USB, від мереж змінного струму 220 В, 50 Гц
Комплект постачання	<ul style="list-style-type: none"> • Роутер • Акумулятор • Кабель micro-USB • Посібник користувача • Гарантійний талон – додатково
Доступні кольори	Чорний, білий
Матеріал корпусу	Пластик
Мови інтерфейсу	Українська, російська, англійська

ОС	<ul style="list-style-type: none"> • Microsoft Windows 7, 8, 8.1, 10 • Apple Mac OS X 10.6 – 10.11, macOS 10.12 – 10.15 • Linux • Apple iOS • Android
Браузери	Edge, IE, Safari, Firefox, Opera, Chrome
Умови експлуатації	<ul style="list-style-type: none"> • Робочий діапазон температур: від 0 до + 40 °С. • Вологість: від 10 до 80% без утворення конденсату.

⁽¹⁾ Вказані значення є теоретичним максимумом для мереж 4G LTE Cat. 4 и 3G DC-HSPA+, відповідно. Дійсна швидкість передачі даних в мобільній мережі залежить від рельєфу місцевості, щільності навколишньої забудови, завантаженості і конфігурації мережі стільникового оператора, рівня сигналу, параметрів тарифного плану та інших зовнішніх факторів.

⁽²⁾ Вказане значення є теоретичним максимумом стандарту IEEE 802.11n у разі з'єднання з пристроями, що використовують два просторових потоки і канал 40 МГц для приймання та передавання сигналу. Дійсна швидкість передачі даних в бездротовій мережі залежить від особливостей і налаштувань клієнтського обладнання, числа клієнтів у мережі, перешкод на шляху проходження сигналу, а також наявності інших бездротових мереж і радіоперешкод в тому ж діапазоні.

⁽³⁾ За умови підключення одного клієнта по Wi-Fi та відсутності інтернет-трафіку з боку клієнта в режимі очікування; в обох випадках роутер зареєстровано в мережі LTE з показником RSRP >-72 дБм, клієнт перебуває на відстані 1 м від нього, і на шляху проходження сигналу Wi-Fi відсутні перешкоди.

* Зі встановленою батареєю.

10. Умови експлуатації

1. Транспортування

Транспортування абонентських терміналів має здійснюватися:

- залізничним транспортом – у критих вагонах;
- автомобільним транспортом – у критих машинах;
- літакам – у герметичних відсіках.

Після транспортування в упаковці вироби мають зберігати працездатність і заявлені робочі параметри.

2. Умови зберігання

Зберігати за температури від 0 до +40 °С.

Уникати потрапляння прямих сонячних променів і вологи.

3. Маркування

Маркування наноситься на упаковку та задню кришку виробу й містить, зокрема, найменування моделі, код IMEI, назву виробника та інформацію про дату виготовлення у форматі SKZ, де:

- S – День виготовлення, S – 12 число;
- K – Місяць виготовлення, K – липень;
- Z – Рік виготовлення, Z – 2016 рік.

День	Код	Місяць	Код
1	1	Січень	E
2	2	Лютий	F
3	3	Березень	G
4	4	Квітень	H
5	5	Травень	I
6	6	Червень	J
7	7	Липень	K
8	8	Серпень	L
9	9	Вересень	M
10	A	Жовтень	N
11	B	Листопад	O
12	C	Грудень	P
13	D		
14	E		
15	F	Рік	Код
16	G	2010	T
17	H	2011	U
18	I	2012	V
19	J	2013	W
20	K	2014	X
21	L	2015	Y
22	M	2016	Z
23	N	2017	A
24	O	2018	B
25	P	2019	C
26	Q	2020	D
27	R	2021	E
28	S	2022	F
29	T	2023	G
30	U	2024	H
31	V		

4. Правила утилізації

Після завершення терміну служби терміналу всі його компоненти потрібно відправити на перероблення. Утилізацію пакування та інструкції з експлуатації необхідно здійснювати, дотримуючись місцевих норм. Самі термінали, як і всі електричні вироби, утилізуються окремо.

Не знищуйте термінали разом із несорттованими побутовими відходами!

Alcatel – товарний знак компанії
Nokia, який використовується згідно з ліцензією,
наданою компанії TCL Communication Ltd.

Усі права захищено. © 2020 р.

TCL Communication Ltd.

Компанія TCL Communication Ltd. залишає за собою
право змінювати матеріали або технічні
характеристики продуктів без завчасного
попередження.