



**Краткое  
руководство  
пользователя**

CJB1SS0ALBBB



[www.sar-tick.com](http://www.sar-tick.com)

Данный продукт соответствует требованиям по ограничению величины SAR в пределах 2,0 Вт/кг.


Максимальное значение SAR для данного устройства вы можете найти в разделе **Сертификация** данного руководства.

В целях соблюдения требований по ограничению воздействия радиочастотного излучения рекомендуется использовать одобренные производителем аксессуары и держать устройство на расстоянии не менее 5 мм от вашего тела. Обратите внимание: в режиме ожидания данное устройство также является источником радиочастотного излучения.

# Меры безопасности

Перед началом эксплуатации устройства внимательно прочитайте эту главу. Производитель не несёт ответственности за ущерб, причинённый в результате эксплуатации вашего устройства, не соответствующей правилам, приведённым в данном руководстве.

	<p>Не включайте устройство, когда его использование запрещено или использование устройства может вызвать опасность для здоровья.</p>
	<p>Соблюдайте правила или положения об использовании электроприборов в больницах и медицинских учреждениях. Выключайте устройство рядом с медицинским оборудованием.</p>
	<p>Выключайте устройство в самолёте. Устройство может создавать радиопомехи для систем управления воздушными судами.</p>
	<p>Выключайте устройство вблизи высокоточных электронных устройств. Роутер может повлиять на производительность и работу этих устройств.</p>

	Не пытайтесь разобрать устройство или его принадлежности самостоятельно. Только квалифицированный персонал может обслуживать или ремонтировать его.
	Не размещайте устройство или его компоненты в контейнерах с сильным электромагнитным полем.
	Не размещайте устройства с магнитными носителями рядом с роутером. Излучение от него может стереть информацию, хранящуюся на таких носителях.
	Не подвергайте устройство воздействию высоких температур или использованию в местах с горючими веществами, например, на бензоколонке.
	Держите устройство и его компоненты вдали от детей. Не позволяйте детям использовать устройство без присмотра.
	Используйте только рекомендованные аккумуляторные батареи и сетевые адаптеры, чтобы избежать риска взрыва.



Соблюдайте законодательство вашей страны и правила использования устройства. Уважайте конфиденциальность и законные права других пользователей при использовании вашего устройства.

Рекомендуется использовать устройство в условиях, когда температура находится в диапазоне от 0°C и 40°C, а влажность - в диапазоне от 10% до 80% без конденсации.

## СЕТЕВЫЕ АДАПТЕРЫ

Если вы собираетесь подключить устройство к стандартной бытовой розетке переменного тока на срок более 7 дней, извлеките аккумуляторную батарею из устройства. В противном случае это может привести к повреждению батареи. Ваше устройство может работать без батареи, если оно подключено с помощью USB-кабеля к источнику питания.

Сетевые адаптеры, предназначенные для вашего устройства, должны работать при температурах от 0°C до +40°C.

Они должны полностью отвечать стандартам безопасности, установленным для информационно-технологического и офисного оборудования.

Они также должны соответствовать директиве 2009/125/ЕС. Из-за различий в спецификациях на электротехническое оборудование, действующих в разных странах, приобретённый в одной стране

сетевой адаптер может не работать в другой стране. Использовать сетевые адаптеры для посторонних целей запрещается.

Наименование и адрес производителя: TCL Communication Ltd., 5/F, Здание 22E, 22 Сайенс Парк Ист Авеню, Гонконг Сайенс Парк, Шатин, Нью Территориз, Гонконг, Китай.

Рекомендуемая модель сетевого адаптера Alcatel: UC11EU

Входное напряжение: 100~240 В

Частота переменного тока на входе: 50/60 Гц

Выходное напряжение: 5,0 В

Выходной ток: 1 А

Выходная мощность: 5 Вт

Усреднённая эффективность под нагрузкой: 73,8%

Потребляемая мощность без нагрузки: 0,08 Вт

Согласно правилам авиаперевозок, батарея вашего устройства не заряжена полностью. Рекомендуем зарядить батарею полностью перед первым использованием устройства.

## 1. Обзор

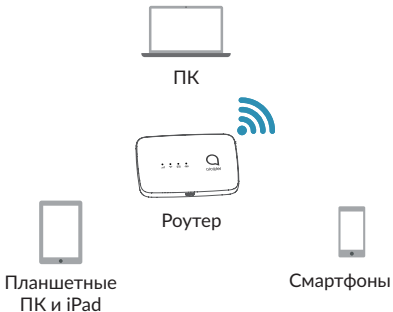
---

Абонентский терминал LinkZone – это портативный беспроводной 4G-маршрутизатор (роутер), обеспечивающий простой доступ к Интернету для любого устройства, поддерживающего стандарт Wi-Fi 802.11 b/g/n 2,4 ГГц.

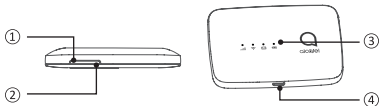
## 1.1 Комплект поставки

		
Роутер	USB-кабель	Краткое руководство пользователя

## 1.2 Применение



## 1.3 Описание устройства



Позиция	Описание
①	Клавиша включения
②	Клавиша WPS

Позиция	Описание
③	LED-индикаторы
④	Разъем micro-USB

Клавиша	Описание
① Клавиша включения	Чтобы включить/выключить устройство, нажмите и удерживайте клавишу включения в течение 3 секунд.
	Короткое нажатие включает LED-индикаторы или выключает их, если устройство включено.
	Чтобы перезагрузить устройство, нажмите и удерживайте клавишу включения в течение 10 секунд.



Клавиша	Описание
② <b>Клавиша WPS</b>	Чтобы включить режим WPS (полуавтоматическое создание сети Wi-Fi), нажмите и удерживайте клавишу WPS в течение 3 секунд. LED-индикатор Wi-Fi начнёт мигать синим светом.
	Короткое нажатие включает LED-индикаторы или выключает их, если устройство включено.
<b>Сброс настроек</b>	Нажмите и удерживайте нажатыми одновременно клавишу включения и клавишу WPS в течение 3 секунд для сброса настроек устройства до заводских значений.

## 1.4 LED-индикаторы



Индикатор мобильной сети (красный или синий светодиод)



Индикатор Wi-Fi (синий светодиод)



Индикатор SMS (синий светодиод)



Индикатор батареи (красный или синий светодиод)

Индикатор	Описание
Индикатор мобильной сети	Горит синим: роутер подключён к Интернету. Мигает синим: роутер зарегистрирован в мобильной сети, но не подключён к Интернету. Горит красным: SIM-карта не установлена или роутер не зарегистрирован в мобильной сети.
Индикатор Wi-Fi	Горит синим: Wi-Fi включён. Мигает синим: доступно подключение в режиме WPS. Не горит: Wi-Fi выключен.
Индикатор SMS	Горит синим: получено новое сообщение. Мигает синим: память SMS заполнена.

Индикатор	Описание
Индикатор батареи	<p>Красный: низкий заряд батареи или батарея отсутствует.</p> <p>Редко мигает синим: устройство включено и работает.</p> <p>Часто мигает синим: батарея заряжается.</p> <p>Горит синим: батарея полностью заряжена.</p>

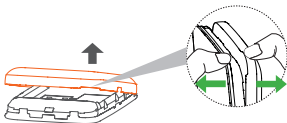
### Режим энергосбережения:

- Если в течение 30 секунд на устройстве не будет нажата ни одна клавиша, все светодиодные индикаторы автоматически погаснут, за исключением индикатора батареи. Индикаторы устройства включатся при нажатии любой клавиши на нём, либо при его подключении к источнику питания.
- Если передача данных по Wi-Fi не использовалась в течение 10 минут, то устройство автоматически отключится от сети Интернет. Устройство автоматически восстановит подключение к сети Интернет, если нажать любую клавишу на нём, или если любое другое устройство, подключённое к нему, осуществит запрос на передачу данных.
- Если передача данных по Wi-Fi не использовалась в течение 30 минут, то все LED-индикаторы

автоматически выключатся вместе с Wi-Fi. Нажмите любую клавишу на устройстве, чтобы включить Wi-Fi.

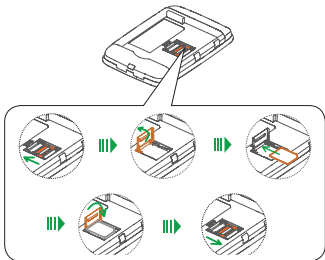
## 1.5 Приступая к работе

**Шаг 1.** Откройте заднюю крышку устройства. Для этого приложите подушечки пальцев к специальной выемке на торце корпуса и отсоедините крышку от основной части корпуса.

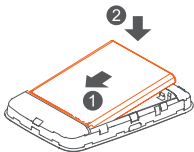


**Шаг 2.** Откройте крышку слота SIM-карты и установите SIM-карту формата микро-SIM (3FF) в слот, как показано на рисунке ниже. Закройте крышку слота SIM-карты. Не извлекайте SIM-карту во время использования роутера. Это может повлиять на его производительность и привести к повреждению данных, хранящихся на SIM-карте.

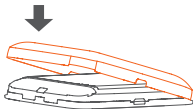
**ВНИМАНИЕ!** Не устанавливайте SIM-карту в слот без его предварительного открытия.



**Шаг 3.** Установите аккумуляторную батарею.



**Шаг 4.** Закройте заднюю крышку.



## 1.6 Подключение по Wi-Fi

Роутер поддерживает подключение до 10 устройств по Wi-Fi 802.11 b/g/n 2,4 ГГц 2×2 MIMO.

Чтобы подключить устройство к роутеру по Wi-Fi, выполните следующие действия:

- 1) Убедитесь, что Wi-Fi включён – LED-индикатор Wi-Fi на корпусе роутера должен гореть синим светом.
- 2) Включите Wi-Fi на устройстве, которое вы хотите подключить. Для получения справки обратитесь к руководству пользователя вашего устройства.
- 3) В списке доступных беспроводных сетей на вашем устройстве выберите имя сети Wi-Fi (SSID), соответствующее роутеру.

Имя сети Wi-Fi (SSID) роутера, а также ключ безопасности сети Wi-Fi (если задан), нанесены на наклейки, расположенные под батареей и на внутренней части задней крышки устройства.

- 4) Нажмите «Подключиться» и введите ключ безопасности сети Wi-Fi (если задан). Ваше устройство подключится к роутеру через несколько мгновений.

## 2. Быстрая настройка

---

- 1) На устройстве, подключённом к роутеру, откройте браузер и введите в адресной строке адрес веб-интерфейса роутера (нанесён на наклейку, расположенную под батареей роутера).
- 2) Введите пароль администратора и нажмите кнопку «Вход». Пароль нанесён на наклейку, расположенную под батареей роутера.
- 3) Перейдите в меню Настройки > Настройки Wi-Fi, чтобы изменить ключ безопасности сети Wi-Fi.

## 3. Зарядка устройства

---

Существуют два способа зарядки устройства.

### **Зарядка с помощью сетевого адаптера**

Подключите USB-кабель к устройству и сетевому адаптеру. Подключите сетевой адаптер к стандартной бытовой розетке переменного тока (220 В, 50 Гц), чтобы начать зарядку.

Если устройство выключено, потребуется приблизительно 3 часа, прежде чем оно будет полностью заряжено.

### **Зарядка через USB**

Вы также можете заряжать устройство, подключив его к компьютеру с помощью USB-кабеля.

Если устройство выключено, потребуется приблизительно 4 часа, прежде чем оно будет полностью заряжено.

**Внимание:** для того чтобы защитить батарею, поставьте устройство на зарядку как можно скорее после того, как начнёт мигать индикатор низкого уровня заряда батареи.

## 4. Сертификация

---

### Соответствие Директиве WEEE

Данное устройство соответствует основным требованиям и прочим существенным положениям Директивы об утилизации отработанного электрического и электронного оборудования 2012/19/ЕС (Директивы WEEE).



Этот знак на вашем устройстве, аккумуляторной батарее и различных аксессуарах обозначает, что после того, как вы перестали ими пользоваться и хотите их выбросить, эти устройства нужно сдать в специальные центры сбора отходов, такие как:

- городские свалки, снабженные специальными баками для сбора данных устройств;
- баки для сбора электронных отходов в пунктах продажи.



Впоследствии эти отходы будут переработаны, что позволит избежать выбросов вредных веществ в окружающую среду, а также повторно использовать материалы, содержащиеся в перерабатываемых устройствах.

### **В странах Европейского Союза**

Центры сбора электронных отходов доступны для всех и бесплатны.

Любая аппаратура, помеченная таким знаком, должна быть сдана в центры сбора.

### **В странах, не входящих в Европейский Союз**

Если в вашей стране существуют соответствующие центры сбора и переработки электронных отходов, помеченная этим знаком аппаратура не должна выкидываться с бытовым мусором, а должна сдаваться в эти центры сбора для дальнейшей переработки.

**ОСТОРОЖНО: СУЩЕСТВУЕТ РИСК ВЗРЫВА, ЕСЛИ АККУМУЛЯТОРНАЯ БАТАРЕЯ ЗАМЕНЕНА БАТАРЕЕЙ НЕВЕРНОГО ТИПА. УТИЛИЗИРУЙТЕ ИСПОЛЬЗОВАННЫЕ БАТАРЕИ В СООТВЕТСТВИИ С ИНСТРУКЦИЯМИ.**

## **Соответствие Директиве RoHS**

Данное устройство соответствует требованиям Директивы 2011/65/ЕС, ограничивающей содержание определенных вредных веществ в электрическом и электронном оборудовании (Директивы RoHS).

## Электромагнитное излучение

Гарантия соответствия международным стандартам (ICNIRP) и европейской директиве 2014/53/EC (RED) является обязательным условием для выпуска на рынок любой модели мобильного устройства. Главное требование этих стандартов и директив состоит в защите здоровья и обеспечении безопасности потребителей и окружающих их людей.

**ДАННОЕ УСТРОЙСТВО СООТВЕТСТВУЕТ  
МЕЖДУНАРОДНЫМ СТАНДАРТАМ,  
РЕГЛАМЕНТИРУЮЩИМ ПРЕДЕЛЬНЫЕ УРОВНИ  
ВОЗДЕЙСТВИЯ РАДИОВОЛН НА ЧЕЛОВЕКА**

Данное устройство является передатчиком и приёмником радиосигнала. Его конструкция исключает превышение предельных уровней воздействия радиоволн (радиочастотных электромагнитных полей), установленных международными стандартами. Стандарты были разработаны независимой научно-исследовательской организацией (ICNIRP) с целью обеспечения безопасности всех лиц, независимо от возраста и состояния здоровья.

В стандартах, определяющих допустимый уровень воздействия радиоволн, используется показатель, именуемый удельным коэффициентом поглощения электромагнитной энергии (Specific Absorption Rate, или SAR). Для мобильных устройств установлено предельное значение SAR, равное 2 Вт/кг.

Испытания для измерения SAR проводятся для

стандартных рабочих положений устройства, при которых мощность излучения устройства находится на самом высоком сертифицированном уровне, во всех диапазонах рабочих частот. Максимальное значение SAR в соответствии со стандартами ICNIRP для данной модели устройства составляет:

Максимальное значение SAR для данной модели и условия, при которых оно было зарегистрировано		
При ношении на теле (5 мм)	1,68 Вт/кг	LTE B8 (900 МГц) + Wi-Fi 2,4 ГГц
При использовании в руках (0 мм)	3,17 Вт/кг	LTE B1 (2100 МГц) + Wi-Fi 2,4 ГГц

Во время использования фактическое значение SAR для данного устройства, как правило, находится значительно ниже его максимальных значений. Это происходит потому, что устройство автоматически выбирает минимальный уровень мощности, достаточный для надежного соединения с сетью. Чем ниже выходная мощность устройства, тем ниже значение SAR.

Измерение значения SAR во время ношения устройства на теле было проведено на расстоянии 5 мм от тела. Для обеспечения требуемого уровня SAR устройство должно находиться не менее, чем на данном расстоянии от вашего тела. Если вы используете не утверждённые

производителем аксессуара, убедитесь, что они не содержат металлических компонентов и обеспечивают расположение устройства на указанном расстоянии от тела.

Всемирная организация здравоохранения заявила, что если люди хотят снизить уровень воздействия радиоизлучения, им рекомендуется держать мобильное устройство вдали от головы и тела, а также уменьшить время использования мобильного устройства.

Дополнительную информацию вы можете найти на сайте: [www.alcatelmobile.com](http://www.alcatelmobile.com).

Дополнительную информацию о воздействии электромагнитных полей на человеческий организм можно получить на сайте: <http://www.who.int/peh-emf>.

Данное устройство оснащено встроенной антенной. Чтобы обеспечить максимальное качество работы радиомодуля устройства, не прикасайтесь к антенне и предохраняйте её от повреждений.

## 5. Лицензионная информация



Логотип Wi-Fi является сертификационным знаком Wi-Fi Alliance.

Настоящим уведомляем, что гарантия не нарушения прав на интеллектуальную собственность конечным

пользователем распространяется только на территорию Европейского Союза (ЕС)/ЕЭЗ/Швейцарии.

В случае, если продукт, предназначенный для продажи на территории ЕС/ЕЭЗ/Швейцарии, был экспортирован, вывезен или использован за пределами ЕС/ЕЭЗ/Швейцарии Покупателем или конечным пользователем, любая ответственность, гарантийные обязательства и обязательства по возмещению убытков (включая обязательства по возмещению убытков за нарушение прав на интеллектуальную собственность), в отношении данного продукта снимаются с производителя и его поставщиков.

## **6. Общая информация**

**Адрес в Интернете:** [www.alcatelmobile.com](http://www.alcatelmobile.com)

**Номер горячей линии:** 8 (800) 555 65 95.  
Дополнительную информацию вы можете найти на нашем веб-сайте.

**Производитель:** TCL Communication Ltd.

**Адрес:** 5/F, Здание 22E, 22 Сайенс Парк Ист Авеню, Гонконг Сайенс Парк, Шатин, Нью Территориз, Гонконг, Китай.

TCL Communication Ltd. заявляет, что Alcatel MW45V соответствует Директиве 2014/53/ЕС.

Полный текст декларации соответствия ЕС можно получить в Интернете по следующему адресу: <http://>

[www.alcatelmobile.com/EU\\_doc](http://www.alcatelmobile.com/EU_doc).

Описание аксессуаров и компонентов, в том числе программного обеспечения, которые позволяют устройству работать по назначению, можно получить в полном тексте декларации соответствия ЕС в Интернете по следующему адресу: [http://www.alcatelmobile.com/EU\\_doc](http://www.alcatelmobile.com/EU_doc).

## **7. Заявление об освобождении от ответственности**

---

Все особенности и технические характеристики устройства актуальны на момент старта продаж, но в дальнейшем могут меняться без предварительного уведомления.

Между описанием в руководстве пользователя и действительными функциями устройства могут наблюдаться некоторые расхождения в зависимости от выпуска программного обеспечения или от особенностей услуг вашего оператора связи.

Компания TCL Communication Ltd. не несёт юридической ответственности за любые различия, если таковые имеются, и за их последствия. Это устройство может содержать данные, включая приложения и программное обеспечение, которые предоставляются сторонними лицами для использования в устройстве («Приложения сторонних лиц»). Все приложения третьих сторон в этом устройстве предоставляются

«как есть», без каких-либо гарантий, прямых или косвенных. Компания TCL Communication Ltd. выполнила все обязательства, возлагаемые на неё как на производителя мобильных устройств с учётом соблюдения Прав Интеллектуальной собственности. TCL Communication Ltd. не несёт ответственности за банкротство или несостоятельность третьих лиц, чьи приложения используются на данном устройстве. TCL Communication Ltd. не несёт ответственности за претензии, иски или какие-либо иные действия, возникающие в результате использования или попытки использования приложений сторонних лиц. Кроме того, приложения сторонних лиц, которые в настоящее время предоставляются бесплатно компанией TCL Communication Ltd., в будущем могут потребовать платных обновлений; TCL Communication Ltd. отказывается от ответственности в отношении дополнительных расходов, которые в дальнейшем могут понести покупатели. Таким образом, TCL Communication Ltd. не несёт ответственности за отсутствие одного или нескольких приложений, так как их наличие зависит от страны покупателя и его оператора сотовой сети. TCL Communication Ltd. оставляет за собой право в любой момент добавлять или удалять приложения сторонних лиц без предварительного уведомления; ни в каких случаях TCL Communication Ltd. не несёт ответственности перед покупателем за какие-либо последствия, которые могут возникнуть после удаления данных приложений.

Обратите внимание, что любые данные, переданные TCL Communication Ltd., хранятся в соответствии с действующим законодательством о защите данных. Для этих целей TCL Communication Ltd. реализует и поддерживает все необходимые технические и организационные меры для защиты всех персональных данных, например, от несанкционированной или незаконной обработки, случайной потери, уничтожения, повреждения. Указанные меры обеспечивают уровень безопасности, адекватный:

- доступным техническим возможностям;
- затратам на реализацию данных мер;
- рискам, связанным с обработкой персональных данных;
- деликатности обрабатываемых данных.

В любое время вы можете получить доступ к своим персональным данным, просматривать и редактировать их. Для этого вам необходимо войти в свой аккаунт и открыть свой профиль или обратиться к нам напрямую.

В случае поступления от вас запроса на изменение или удаление ваших персональных данных, мы оставляем за собой право провести дополнительную идентификацию с целью установления вашей личности перед исполнением такого запроса.

## **8. Гарантия на устройство**

Актуальные условия предоставления гарантийного



обслуживания изложены в гарантийном талоне (если он входит в комплект поставки устройства). Ниже приведены общие условия гарантии.

На ваше устройство предоставляется гарантия от производственных дефектов, возникших при правильном использовании в течение двенадцати (12) месяцев<sup>(1)</sup> со дня покупки, указанного в чеке.

Эта гарантия также распространяется на аксессуары, входящие в комплект, однако гарантийный срок для них составляет шесть (6) месяцев<sup>(1)</sup> со дня покупки, указанного в чеке.

В соответствии с условиями данной гарантии, в случае обнаружения дефекта, нарушающего нормальную работу устройства, вы должны немедленно проинформировать своего продавца (поставщика) и передать ему устройство вместе с документом, подтверждающим покупку.

Продавец (поставщик), по своему усмотрению, заменит или отремонтирует устройство или его часть, которая будет признана дефектной.

На отремонтированное устройство распространяется гарантия в один (1) месяц на отсутствие аналогичного дефекта.

Ремонт или замена могут выполняться с использованием восстановленных деталей, равнозначных по

<sup>(1)</sup> Гарантийный срок может варьироваться в зависимости от страны.

функциональности вышедшим из строя.

Настоящая гарантия покрывает только стоимость деталей и работ, но не распространяется на все остальные затраты.

Настоящая гарантия не применяется, если повреждения или дефекты вашего устройства и/или аксессуаров были вызваны следующими причинами (без ограничений):

- 1) несоблюдением инструкций по эксплуатации или монтажу, а также несоблюдением технических норм и правил безопасности, действующих в стране использования;
- 2) модификацией, настройкой или изменением программного обеспечения или оборудования, осуществлёнными лицами, не имеющим на то разрешения от TCL Communication Ltd. или её филиалов;
- 3) ненадлежащим обслуживанием источников электропитания;
- 4) несчастными случаями или последствиями кражи автомобиля, в котором перевозилось устройство, актов вандализма, ударов молнии, пожаров, влажности, проникновения жидкостей, неблагоприятных погодных условий;
- 5) подключением устройства к любому оборудованию, не входящему в комплект поставки или не рекомендованному производителем, а также интеграцией устройства с таким оборудованием;

- 6) модификацией или ремонтом, осуществлёнными персоналом, не имеющим на то разрешения от TCL Communication Ltd. или её филиалов;
- 7) использованием устройства с целью, отличной от его прямого назначения;
- 8) внешними причинами (например, радиопомехи от другого оборудования, перепады напряжения в сети);
- 9) ошибками подключения, вызванными неудовлетворительной передачей радиосигнала или отсутствием зоны покрытия сотовой связи.

Устройства с удалёнными или исправленными этикетками и серийными номерами (IMEI) гарантийному обслуживанию не подлежат.

Гарантия на это устройство также подразумевает отсутствие скрытых дефектов (дефектов, связанных с разработкой, производством и т.д.).

Никаких иных гарантий, выраженных в устном или письменном виде, кроме настоящей ограниченной гарантии, не существует.

Производитель ни при каких обстоятельствах не несёт ответственности за случайные или косвенные убытки любого характера, включая, помимо прочего, операционные убытки, коммерческие убытки, и в полной мере снимает с себя ответственность за них в соответствии с законом. Ряд стран не допускает исключение или ограничение случайных или косвенных убытков, либо ограничение срока действия

обязательной гарантии, поэтому приведённые выше ограничения могут не распространяться на данные страны.

## 9. Технические характеристики

Мобильная сеть	<ul style="list-style-type: none"><li>• LTE FDD B1/3/7/8/20 (2100/1800/2600/900/800 МГц)</li><li>• UMTS B1/8 (2100/900 МГц)</li></ul>
Сеть Wi-Fi	<ul style="list-style-type: none"><li>• Wi-Fi 802.11 b/g/n 2,4 ГГц 2×2 MIMO</li><li>• До 10 пользователей</li></ul>
Процессор	Qualcomm MDM9207 1,2 ГГц и RealTek RTL8192ES
Память	256 МБ постоянной (ROM) + 128 МБ оперативной (RAM)
Скорость передачи данных	<ul style="list-style-type: none"><li>• LTE Cat. 4: до 150 Мбит/с<sup>(1)</sup> – при приёме данных и до 50 Мбит/с<sup>(1)</sup> – при отправке данных</li><li>• DC-HSPA+: до 42 Мбит/с<sup>(1)</sup> – при приёме данных и до 5,76 Мбит/с<sup>(1)</sup> – при отправке данных</li><li>• Wi-Fi 802.11n 2,4 ГГц 2×2 MIMO: до 150 Мбит/с<sup>(2)</sup></li></ul>
LED-индикаторы	Мобильная сеть, Wi-Fi, SMS, батарея
Клавиши и разъёмы	<ul style="list-style-type: none"><li>• Клавиша включения, клавиша WPS</li><li>• Слот для микро-SIM-карты (3FF)</li><li>• Разъём микро-USB</li></ul>

Батарея	<ul style="list-style-type: none"> <li>• Ёмкость 2150 мА·ч</li> <li>• Съёмная, литий-ионная</li> <li>• Время работы в режиме веб-сёрфинга: до 7 часов<sup>(3)</sup></li> <li>• Время работы в режиме ожидания: до 30 часов<sup>(3)</sup></li> <li>• Время зарядки: 3 часа (от источника постоянного тока 5 В 1 А), 4 часа (от USB-порта ПК)</li> </ul>
Возможности	<ul style="list-style-type: none"> <li>• TCP/IP, UDP, DHCP</li> <li>• IPv4/IPv6/двойной стек</li> <li>• Фильтрация по MAC/IP</li> <li>• DMZ, перенаправление портов</li> <li>• Транзит VPN-соединения</li> <li>• Режим энергосбережения</li> <li>• Работа в режиме USB-модема (RNDIS)</li> <li>• Работа без батареи при подключении к внешнему источнику питания</li> <li>• Веб-интерфейс, мобильное приложение для Android и iOS</li> <li>• SMS, USSD</li> <li>• Обновление ПО (FOTA)</li> </ul>
Размеры	87,6×59,6×12,9 мм
Вес	78 г*
Адаптер питания	5 В, 1 А, с разъёмом микро-USB, от сетей переменного тока 220 В, 50 Гц
Комплект поставки	<ul style="list-style-type: none"> <li>• Роутер</li> <li>• Аккумуляторная батарея</li> <li>• Кабель микро-USB</li> <li>• Руководство пользователя</li> <li>• Гарантийный талон – опционально</li> </ul>
Доступные цвета	Чёрный, белый
Материал корпуса	Пластик

Языки интерфейса	Русский, английский
ОС	<ul style="list-style-type: none"> <li>• Microsoft Windows 7, 8, 8.1, 10</li> <li>• Apple Mac OS X 10.6 – 10.11, macOS 10.12 – 10.15</li> <li>• Linux</li> <li>• Apple iOS</li> <li>• Android</li> </ul>
Браузеры	Edge, IE, Safari, Firefox, Opera, Chrome
Условия эксплуатации	<ul style="list-style-type: none"> <li>• Рабочий диапазон температур: от 0 до + 40 °С.</li> <li>• Влажность: от 10% до 80% без конденсации.</li> </ul>

<sup>(1)</sup> Указанные значения являются теоретическим максимумом для сетей 4G LTE Cat. 4 и 3G DC-HSPA+, соответственно. Действительная скорость передачи данных в мобильной сети зависит от рельефа местности, плотности окружающей застройки, загруженности и конфигурации сети сотового оператора, уровня сигнала, параметров тарифного плана и других внешних факторов.

<sup>(2)</sup> Указанное значение является теоретическим максимумом стандарта IEEE 802.11n при соединении с устройствами, использующими два пространственных потока и канал 40 МГц для приёма и передачи. Действительная скорость передачи данных в беспроводной сети зависит от особенностей и настроек клиентского оборудования, числа клиентов в сети, препятствий на пути прохождения сигнала, а также наличия других беспроводных сетей и радиопомех в том же диапазоне.

<sup>(3)</sup> При условии подключения одного клиента по Wi-Fi и отсутствия интернет-трафика со стороны клиента в режиме ожидания; в обоих случаях роутер зарегистрирован в сети LTE с RSRP > -72 дБм, клиент находится на расстоянии 1 м от него, и на пути прохождения сигнала Wi-Fi отсутствуют препятствия.

\* С установленной батареей.

# 10. Условия эксплуатации

## 1. Транспортирование

Транспортирование абонентских терминалов должно производиться:

- железнодорожным транспортом – в крытых вагонах;
- автомобильным транспортом – в закрытых машинах;
- самолётами – в герметизированных отсеках.

Изделия должны сохранять работоспособность и параметры после транспортирования в упакованном виде.

## 2. Условия хранения

Хранить при температуре от 0 до +40 °С.

Не допускать попадания прямых солнечных лучей и влаги.

## 3. Маркировка

Маркировка наносится на упаковку и заднюю крышку изделия и содержит, в том числе, наименование модели, IMEI, наименование производителя и информацию о дате производства в формате СКЗ, где:

- С – День производства, С – 12 число;
- К – Месяц производства, К – июль;
- Z - Год производства, Z – 2016 год.

День	Код	Месяц	Код
1	1	Январь	Е
2	2	Февраль	Ф
3	3	Март	Г
4	4	Апрель	Н
5	5	Май	І
6	6	Июнь	Ј
7	7	Июль	К
8	8	Август	Л
9	9	Сентябрь	М
10	А	Октябрь	Н
11	В	Ноябрь	О
12	С	Декабрь	Р
13	Д		
14	Е		
15	Ф	<b>Год</b>	<b>Код</b>
16	Г	2010	Т
17	Н	2011	U
18	І	2012	V
19	Ј	2013	W
20	К	2014	X
21	Л	2015	Y
22	М	2016	Z
23	Н	2017	А
24	О	2018	В
25	Р	2019	С
26	Q	2020	Д
27	R	2021	Е
28	S	2022	Ф
29	T	2023	Г
30	U	2024	Н
31	V		



#### **4. Правила утилизации**

При достижении конца срока эксплуатации терминала все его материалы могут быть переработаны. Утилизировать упаковку и инструкцию по эксплуатации необходимо согласно местным правилам по утилизации, сами терминалы, как электрические изделия, подлежат отдельной утилизации. Не уничтожайте терминалы вместе с неотсортированными бытовыми отходами!

Alcatel является товарным знаком компании Nokia и используется в соответствии с лицензией, выданной компании TCL Communication Ltd.

Все права защищены © Copyright 2020  
TCL Communication Ltd.

Компания TCL Communication Ltd. сохраняет за собой право вносить изменения в материалы и технические спецификации продукции без предварительного уведомления